

# 影视院线

## 海外疫情复苏调研：影院篇

疫情防控优化以来，重点线下消费场景中影院由于重磅 IP 续作《阿凡达》上映引起全球观影热潮，主要海外国家的线下观影情况如何？前期受疫情影响的城市目前恢复情况如何？我们对美国、英国、澳大利亚、匈牙利、日本、新加坡主要城市电影院周末《阿凡达》电影上座率和电影院人气线下调研，调研结果显示：全球主要国家在后疫情时代观影需求较为乐观，线下观影复苏节奏符合预期；在疫情影响下，国内方面香港地区影院观影意愿保持强劲，北京和上海观影意愿仍保持一定韧性，而石家庄观影热度和商超人流已有较大程度恢复。

目前海外电影市场情况如何？后疫情时代海外观影需求更为乐观，整体看全球大部分地区电影市场基本平和，处稳健复苏状态。根据猫眼专业版数据，截止 22 年 12 月 28 日《阿凡达 2:水之道》以 10.3 亿美元的全球票房成绩，成为 2022 年单片全球票房榜单的亚军。

海外《阿凡达》电影线下调研情况总结：海外影院复苏情况更为乐观，除日本外线下观影体验已回归疫情前水平，美国、英国、澳大利亚、新加坡、匈牙利周末《阿凡达》上座率均超过 50%，部分国家工作日上座率超过 20%。美国：洛杉矶 Cinemark 电影院《阿凡达》上座率达 20-30%左右，我们估计观影用户主要年龄段在 20-30 岁，周末场次的《阿凡达》上座率更高，且工作日白天比晚上更高。欧洲：英国伦敦 Cineworld Leicester Square 电影院《阿凡达》IMAX 场上座率接近 95%，我们估计观影人员年龄段以中年人为主，其次是年轻人。匈牙利布达佩斯中心 Cinema City 电影院《阿凡达》影院上座率在 50%左右，家庭观影占比超过 50%。澳大利亚：墨尔本中央火车站 Hoytz 电影院《阿凡达》当天上座率超过 90%，上映以来全天的场次基本满场，我们估计 18-40 岁大约占据了 70%的人群。亚洲：东京 AEON Cinema 电影院《阿凡达》上座率 10%，主要为年轻人；日本横滨 AEON Cinema 电影院《阿凡达》上座率 60%左右，《阿凡达》相对受欢迎程度不如动画电影，但依然保持着较好的上座率。日本上座率相对较低主要系国民对于动画电影的接受度更高，同档期知名 IP 电影上座率均在 70%以上。新加坡滨海湾金沙购物中心 GOLDEN VILLAGE 电影院《阿凡达》上座率达到 90%左右；家庭占比超过 50%。

### 2.目前国内电影市场恢复情况如何？部分城市观影需求已率先反弹

香港：影院《阿凡达》当天两场上座率高达 95%，我们估计观影人群年龄在 20-60 岁均匀分布。北京：晚上 6-9 点的黄金时间段《阿凡达》上座率接近 90%，商场人流情况和上海类似，尽管人流较少但观影意愿仍较为强烈。上海：《阿凡达》晚八点场到场约 120 人，十点场约 90 人，观影核心区域基本坐满。石家庄：首次调研时电影院尚未开放，一周后再次调研显示同一个商城和步行街已经全部恢复运营，电影院 25 日黄金时间段《阿凡达》上座率超过 50%。我们认为院线作为疫情中受损程度较高的板块，伴随《流浪地球 2》《满江红》、《无名》等多部重磅电影定档春节档和各地疫情稳步过渡，线下观影需求有望逐步恢复，建议关注博纳影业、光线传媒，猫眼娱乐、中国电影、欢喜传媒。

**风险提示：**调研数据具有局限性和偶然性；电影院线下调研数据有一定局限性和偶然性；经济恢复速度不符合预期；疫情反复对经济恢复速度的影响。

证券研究报告

2023 年 01 月 08 日

投资评级

行业评级

强于大市(维持评级)

上次评级

强于大市

作者

孔蓉

分析师

SAC 执业证书编号：S1110521020002  
kongrong@tfzq.com

张爽

分析师

SAC 执业证书编号：S1110517070004  
zhangshuang@tfzq.com

行业走势图



资料来源：聚源数据

相关报告

1 《影视院线-行业点评：《阿凡达 2》官宣国内定档，关注影视行业疫后复苏》 2022-11-24

## 内容目录

1. 海外电影市场恢复情况.....	3
1.1 海外市场稳步恢复.....	3
1.2 海外实地调研情况.....	3
2. 国内电影市场恢复情况.....	7
3. 风险提示.....	9

## 图表目录

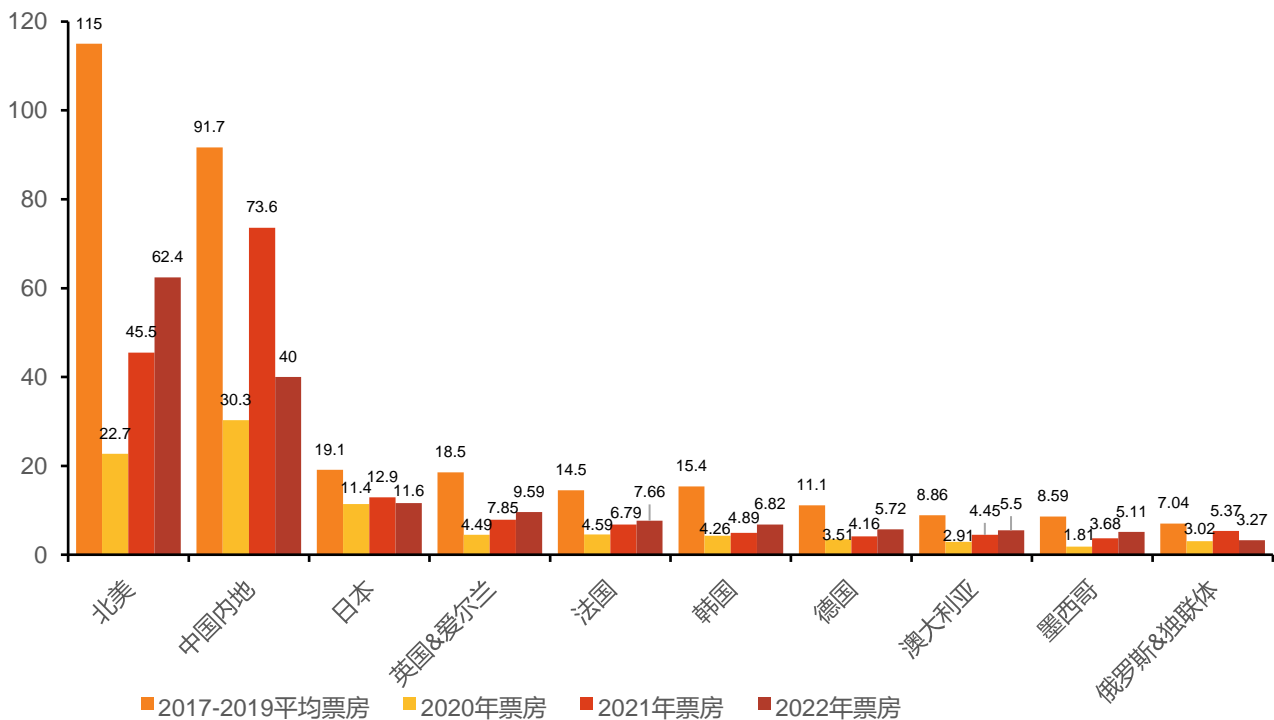
图 1：2017-2022 年全球主要电影市场票房情况（亿美元） .....	3
图 2：美国洛杉矶电影院观影情况（12 月 22 日） .....	3
图 3：伦敦 Leicester Square Cineworld 电影院（12 月 18 日） .....	4
图 4：新加坡影院现场（12 月 18 日） .....	4
图 5：布达佩斯影院现场（12 月 18 日） .....	5
图 6：日本线下调研（12 月 19 日） .....	5
图 7：日本线下调研（1 月 1 日） .....	6
图 8：墨尔本影院现场（12 月 18 日） .....	6
图 9：墨尔本影院现场（12 月 18 日） .....	6
图 10：上海世纪汇实地考察（12 月 16 日） .....	7
图 11：北京 CBD 实地考察（12 月 17 日） .....	7
图 12：石家庄实地考察（12 月 25 日） .....	8
图 13：香港实地考察（12 月 18 日） .....	8

## 1. 海外电影市场恢复情况

### 1.1 海外市场稳步恢复

后疫情时代海外观影需求更为乐观,整体看全球大部分地区电影市场基本平和,处稳健复苏状态。根据猫眼专业版数据,截止 22 年 12 月 28 日《阿凡达 2:水之道》以 10.3 亿美元的全球票房成绩,成为 2022 年单片全球票房榜单的亚军。

图 1: 2017-2022 年全球主要电影市场票房情况 (亿美元)



备注: 2022 年数据统计截止时间为 2022 年 11 月 5 日

资料来源: 电影情报处公众号, 天风证券研究所

### 1.2 海外实地调研情况

海外《阿凡达》电影线下调研情况总结: 海外影院复苏情况更为乐观, 除日本外线下观影体验已回归疫情前水平。美国、英国、澳大利亚、新加坡、匈牙利周末《阿凡达》上座率均超过 50%, 部分国家工作日上座率超过 20%。

**美国洛杉矶 Cinemark (调研时间: 2022 年 12 月 22 日晚八点):** 疫情常态化后影院没有相关限制政策, 无人佩戴口罩。《阿凡达》上座率达 20-30%左右, 我们估计观影用户主要年龄段在 20-30 岁, 店员反馈周末场次的《阿凡达》上座率更高, 且工作日白天比晚上更高。

图 2: 美国洛杉矶电影院观影情况 (12 月 22 日)



资料来源：天风证券研究所

英国伦敦 Cineworld Leicester Square (调研时间: 2022 年 12 月 18 日晚八点): 目前已经取消强制口罩政策, 影院几乎无人戴口罩。《阿凡达》IMAX 场上座率接近 95%。观影人员年龄段以中年人为主, 其次是年轻人。

图 3: 伦敦 Leicester Square Cineworld 电影院 (12 月 18 日)



资料来源：天风证券研究所

新加坡滨海湾金沙购物中心 GOLDEN VILLAGE (调研时间: 2022 年 12 月 17 日晚八点): 《阿凡达》上座率达到 90% 左右; 家庭占比超过 50%。没有强制口罩政策, 50% 观影者不戴口罩, 50% 戴普通口罩, 商场客流充裕。

图 4: 新加坡影院现场 (12 月 18 日)



资料来源：天风证券研究所

布达佩斯中心 Cinema City (调研时间: 2022 年 12 月 18 日晚八点): 一年前取消强制佩戴口罩政策。《阿凡达》影院上座率在 50% 左右, 商场客流恢复至疫情前 70-80% 的水平。



在观影群体中，一家三口占比 50%左右，剩下以情侣为主。

图 5：布达佩斯影院现场（12 月 18 日）



资料来源：天风证券研究所

日本东京 AEON Cinema( 调研时间:2022 年 12 月 19 日晚八点 ):《阿凡达》上座率 10%，主要为年轻人。日本观影习惯是白天看电影，晚上票价便宜。店员反馈《阿凡达》白天上座率在 20%左右，周日不超过 50%。日本自疫情以来都要求所有公共场所佩戴口罩，民众对口罩的接受度较高都自觉佩戴。此外日本对动画电影如《灌篮高手》《航海王》等接受度较高，店员反馈几乎每一场动画电影上座率都超过 70%。

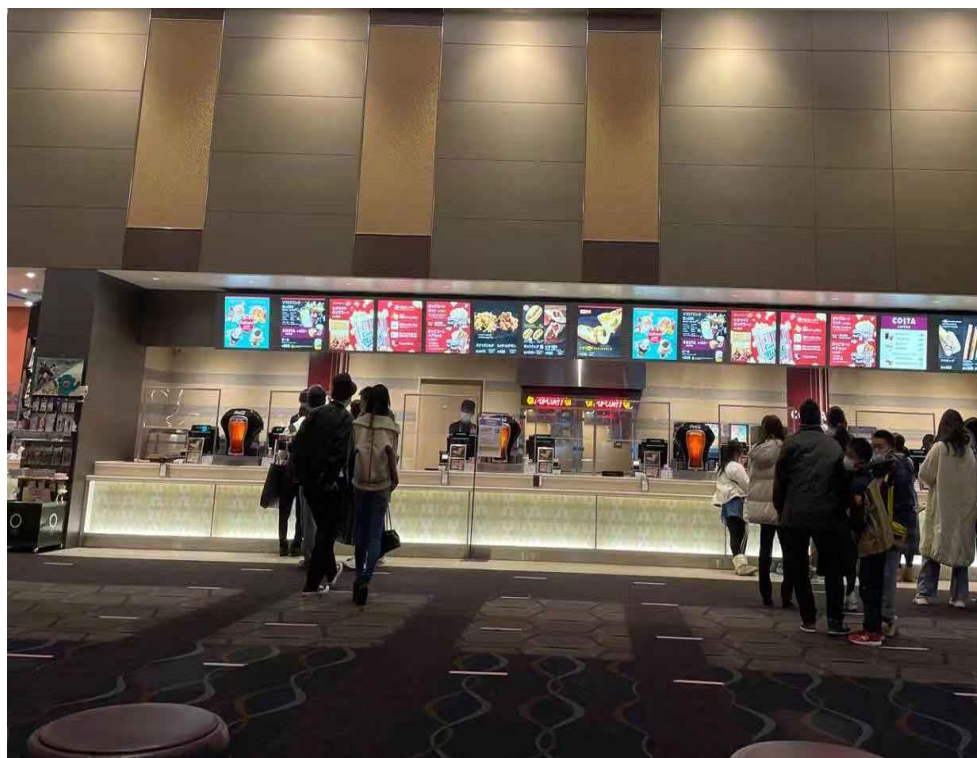
图 6：日本线下调研（12 月 19 日）



资料来源：天风证券研究所

日本横滨 AEON Cinema (调研时间：2023 年 1 月 1 日下午四点)：《阿凡达》上座率 60% 左右，目前恰逢日本国民级别动画电影如《灌篮高手》《航海王》上线，《阿凡达》相对受欢迎程度不如动画电影，但依然保持着较好的上座率。

图 7：日本线下调研（1 月 1 日）



资料来源：天风证券研究所

澳大利亚墨尔本中央火车站 Hoytz 电影院（调研时间：2022 年 12 月 18 日晚八点）：《阿凡达》当天上座率超过 90%，店员反馈上映以来全天的场次基本满场，我们估计 18-40 岁大约占据了 70% 的人群。电影院没有强制口罩政策，整体戴口罩的比率不足 1%，戴口罩的人群主要为老年人。

图 8：墨尔本影院现场（12 月 18 日）



资料来源：天风证券研究所

图 9：墨尔本影院现场（12 月 18 日）



资料来源：天风证券研究所



## 2. 国内电影市场恢复情况

上海（调研时间：2022 年 12 月 16 日晚八点世纪汇电影院）：《阿凡达》晚八点场到场约 120 人，十点场约 90 人，观影核心区域基本坐满。商场客流主要系观影人群，观众主要以年轻情侣为主。

图 10：上海世纪汇实地考察（12 月 16 日）



资料来源：天风证券研究所

北京（调研时间：2022 年 12 月 17 日晚八点 CBD 电影院）：晚上 6-9 点的黄金时间段《阿凡达》段上座率接近 90%，商场人流情况和上海类似，尽管人流较少但观影意愿仍较为强烈，十点后场次上座率下降明显，观影人群主要以年轻人为主。

图 11：北京 CBD 实地考察（12 月 17 日）



资料来源：天风证券研究所

石家庄（调研时间：2022 年 12 月 17/25 日晚八点万象城电影院）：17 日调研的商场和步行街人流量下滑明显，仍在营业的商家很少，电影院和商城已经提前关门，部分公共交通暂未恢复；25 日再次调研显示同一个商城和步行街已经全部恢复运营，电影院 25 日《阿凡达》上座率超过 50%，24 日上座率超过 70%，观影群体以年轻人为主。

图 12：石家庄实地考察（12 月 25 日）



资料来源：天风证券研究所

香港（调研时间：2022 年 12 月 18 日尖沙咀 iSQUARE 英皇戏院（IMAX with Laser 巨幕的 IMAX 影院））：《阿凡达》当天两场上座率高达 95%以上，我们估计观影人群年龄在 20-60 岁均匀分布。目前观影不再需要扫描行程码，但入场需出示疫苗接种针卡；可连坐数从 4 座放宽到 12 座，电影院内饮食限制政策已经取消。

图 13：香港实地考察（12 月 18 日）



资料来源：天风证券研究所



### 3. 风险提示

调研数据具有局限性和偶然性：电影院线下调研数据有一定局限性和偶然性； 经济恢复速度不符合预期：疫情反复对经济恢复速度的影响。

## 分析师声明

本报告署名分析师在此声明：我们具有中国证券业协会授予的证券投资咨询执业资格或相当的专业胜任能力，本报告所表述的所有观点均准确地反映了我们对标的证券和发行人的个人看法。我们所得报酬的任何部分不曾与，不与，也将不会与本报告中的具体投资建议或观点有直接或间接联系。

## 一般声明

除非另有规定，本报告中的所有材料版权均属天风证券股份有限公司（已获中国证监会许可的证券投资咨询业务资格）及其附属机构（以下统称“天风证券”）。未经天风证券事先书面授权，不得以任何方式修改、发送或者复制本报告及其所包含的材料、内容。所有本报告中使用的商标、服务标识及标记均为天风证券的商标、服务标识及标记。

本报告是机密的，仅供我们的客户使用，天风证券不因收件人收到本报告而视其为天风证券的客户。本报告中的信息均来源于我们认为可靠的已公开资料，但天风证券对这些信息的准确性及完整性不作任何保证。本报告中的信息、意见等均仅供客户参考，不构成所述证券买卖的出价或征价邀请或要约。该等信息、意见并未考虑到获取本报告人员的具体投资目的、财务状况以及特定需求，在任何时候均不构成对任何人的个人推荐。客户应当对本报告中的信息和意见进行独立评估，并应同时考量各自的投资目的、财务状况和特定需求，必要时就法律、商业、财务、税收等方面咨询专家的意见。对依据或者使用本报告所造成的一切后果，天风证券及/或其关联人员均不承担任何法律责任。

本报告所载的意见、评估及预测仅为本报告出具日的观点和判断。该等意见、评估及预测无需通知即可随时更改。过往的表现亦不应作为日后表现的预示和担保。在不同时期，天风证券可能会发出与本报告所载意见、评估及预测不一致的研究报告。天风证券的销售人员、交易人员以及其他专业人士可能会依据不同假设和标准、采用不同的分析方法而口头或书面发表与本报告意见及建议不一致的市场评论和/或交易观点。天风证券没有将此意见及建议向报告所有接收者进行更新的义务。天风证券的资产管理部门、自营部门以及其他投资业务部门可能独立做出与本报告中的意见或建议不一致的投资决策。

## 特别声明

在法律许可的情况下，天风证券可能会持有本报告中提及公司所发行的证券并进行交易，也可能为这些公司提供或争取提供投资银行、财务顾问和金融产品等各种金融服务。因此，投资者应当考虑到天风证券及/或其相关人员可能存在影响本报告观点客观性的潜在利益冲突，投资者请勿将本报告视为投资或其他决定的唯一参考依据。

## 投资评级声明

类别	说明	评级	体系
股票投资评级	自报告日后的 6 个月内，相对同期沪深 300 指数的涨跌幅	买入	预期股价相对收益 20%以上
		增持	预期股价相对收益 10%-20%
		持有	预期股价相对收益 -10%-10%
		卖出	预期股价相对收益 -10%以下
行业投资评级	自报告日后的 6 个月内，相对同期沪深 300 指数的涨跌幅	强于大市	预期行业指数涨幅 5%以上
		中性	预期行业指数涨幅 -5%-5%
		弱于大市	预期行业指数涨幅 -5%以下

## 天风证券研究

北京	海口	上海	深圳
北京市西城区佟麟阁路 36 号	海南省海口市美兰区国兴大道 3 号互联网金融大厦	上海市虹口区北外滩国际客运中心 6 号楼 4 层	深圳市福田区益田路 5033 号平安金融中心 71 楼
邮编：100031	A 栋 23 层 2301 房	邮编：200086	邮编：518000
邮箱：research@tfzq.com	邮编：570102	电话：(8621)-65055515	电话：(86755)-23915663
	电话：(0898)-65365390	传真：(8621)-61069806	传真：(86755)-82571995
	邮箱：research@tfzq.com	邮箱：research@tfzq.com	邮箱：research@tfzq.com